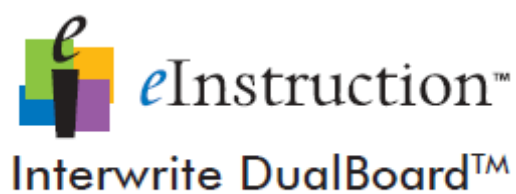


Interaktivní tabule  
Interwrite DualBoard™

Návod k použití



pro WINDOWS

# Interwrite DualBoard™

## Popis

Interwrite DualBoard je hlavním prvkem interaktivní třídy. Studenti mohou pracovat spolu, řešit problémy, psát i kreslit obrázky. Představte si, jak bude zábavné soutěžení všech vašich studentů.

Interwrite DualBoard je vysoce odolná elektronická bílá tabule s patentovanou elektromagnetickou technologií. Pokud spojíte Interwrite DualBoard s Interwrite tabletem nebo s novým Interwrite Mobi™, pak vytvoříte prvotřídní prostředí pro interaktivní, kolaborativní výuku.

Podívejte se do této příručky, jak může být zavedení Interwrite DualBoard pro vás přínosné, výhodné pro jakoukoli prezentaci, výuku. Každý krok od nastavení po instalaci všech možných konfigurací je popsán na těchto stránkách. Navíc popisuje varianty příslušenství. Některé Interwrite DualBoard příslušenství, jako např. elektronické pero, jsou nezbytné, jiné jsou volitelné. V každém případě vám ukážeme, jak můžete jedinečně přizpůsobit vaše interaktivní prostředí vašim potřebám.

Po prvním nastavení musí Interwrite DualBoard komunikovat s počítačem buď kabelovým připojením (seriál nebo USB), nebo bezdrátově (RFCOM a RF Hub). eInstruction Správce zařízení, instalující se během Workspace instalace, spravuje komunikaci mezi vaší Interwrite DualBoard, Pady, a Mobi, řídí jejich fungování a dodává sadu nástrojů pro dosažení té pravé interaktivní zkušenosti.

Workspace software poskytuje různé nástroje a pracovní režimy, které zvýší dojem z interaktivní činnosti. **Režim Myš** umožňuje využívat Interwrite pero jako myš ve všech aplikacích a na internetu. **Režim Anotace umožňuje** anotovat všechny spuštěné aplikace (video, filmy, Flash, interaktivní aplikace). **Režim Lekce** umožňuje pomocí všech Workspace nástrojů vytvářet lekce a prezentace a již hotové anotovat. Pokud prezentujete pomocí PowerPointu, Wordu nebo Excelu, můžete využít **Režim Office** a vkládat anotace přímo do těchto souborů.

## Instalace – obecné informace

### Rozbalte Interwrite DualBoard

Otevřete přepravní karton a vyjměte box s příslušenstvím. Pokud jste připraveni k montáži, vyjměte Interwrite DualBoard.

V části Příslušenství v této příručce se podívejte na varianty Interwrite DualBoard příslušenství, které vytvoří interaktivní prostředí dle vašich požadavků. Následuje seznam příslušenství, která obsahuje Interwrite DualBoard:

Sériový kabel RS232	kabelová vodítka	IW Workspace CD
USB kabel	síťový zdroj	Getting Started Guide
Závěsná lišta	Interwrite pera	montážní svorky

- Pokud používáte kabelové připojení Interwrite DualBoard, použijte **pouze jeden** kabel, buď sériový, nebo USB.
- Pokud používáte **bezdrátové připojení**, nepřipojujte **žádný kabel**.
- Síťový zdroj je zasílán s celým setem adaptérů (koncovek), vyberte správný dle instrukcí popsanych na straně 14.
- Při použití USB kabelového připojení není potřeba síťový zdroj (pouze pokud zároveň nabíjíte pera, pak ano)

**Proved'te montáž** (pevnou, na stojan, do systémů, viz str.7, 8, 9).

**Nainstalujte software Interwrite Workspace do počítače.**

**Připojte Interwrite DualBoard k počítači.**

Interwrite DualBoard musí být schopný komunikovat s Interwrite Workspace software nainstalovaným v počítači. Tato komunikace je zajištěná buď fyzicky kabelovým (USB nebo sériovým) spojením nebo bezdrátovými RF komunikačními moduly – jeden připojíme k Interwrite DualBoard (RFCOM) a druhý k počítači (Workspace RF Hub). Počítač nejde Interwrite DualBoard automaticky.

**Proved'te kalibraci Interwrite DualBoard**

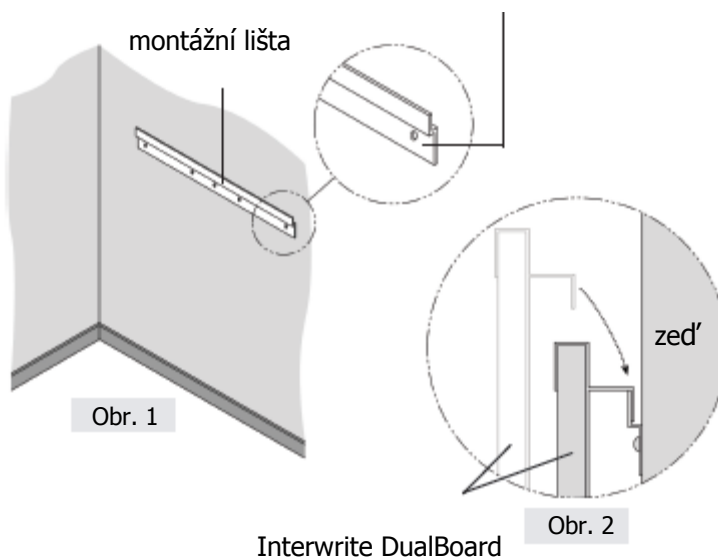
Než začnete pracovat s Interwrite DualBoard, kalibrujte ji pomocí interaktivního pera (černé). Pokud se k tabuli připojí jiný počítač, nebo se pohne s projektorem, musíme plochu opět kalibrovat.

## Montáž Interwrite DualBoard na zed'

Závěsnou lištu pro Interwrite DualBoard najdete v boxu s příslušenstvím. Rám tabule přesahuje přes lištu.



Montážní materiál (hmoždinky, šrouby) není součástí balení



Interwrite DualBoard

Zavěšení Interwrite DualBoard rámu na instalační liště vidíte výše.



Instalujte Interwrite DualBoard ve dvou lidech, abyste předešli možným úrazům nebo poškození samotné tabule



Pokud plánujete použití montážních svorek (popsáno na str.30), připevněte je na zadní stranu tabule a upevněte až když je tabule zavěšená.

1. Připevněte montážní lištu na zed' (Obr. 1), použijte spojovací materiál, odpovídající povaze zdi. (tento materiál není součástí dodávky)
2. Zavěste Interwrite DualBoard na montážní lištu a zajistěte. (horní okraj zadního rámu tabule nasuňte na připevněnou lištu)

## Montáž Interwrite DualBoard na pojízdný stojan

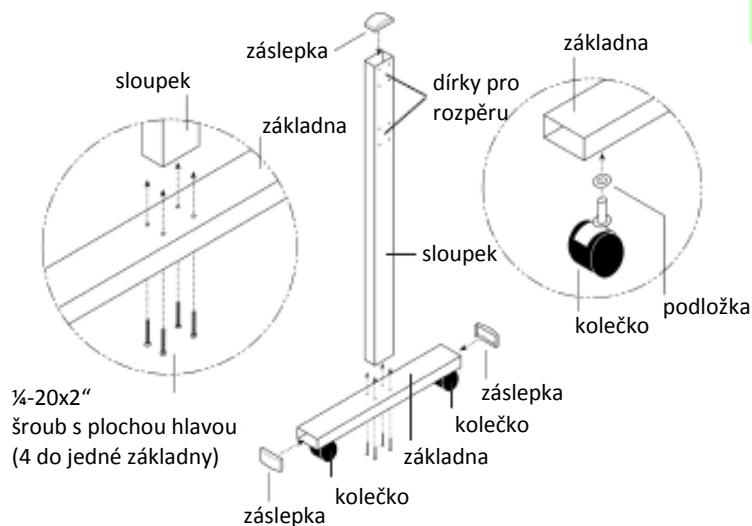
Sestavení pojízdného stojanu pro Interwrite DualBoard



Pokud potřebujete použít Interwrite DualBoard na více místech, zajistí mobilitu pojízdný stojan (přesun po místnosti i, nejlépe v rámci jednoho podlaží, i z místnosti do místnosti). Pojízdné stojany jsou vyráběny k jednotlivým modelům tabulí.

### Montáž pojízdného stojanu

Montáž stojanu – nosná část

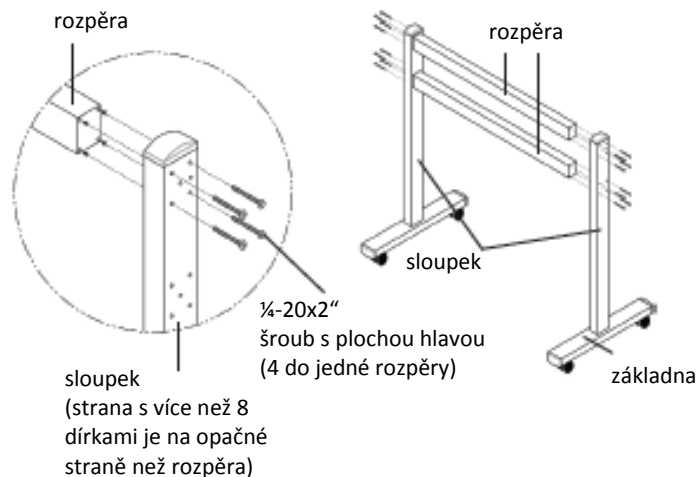


Potřebné nářadí:



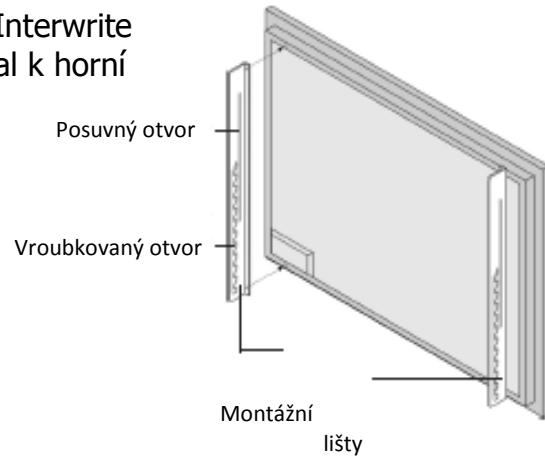
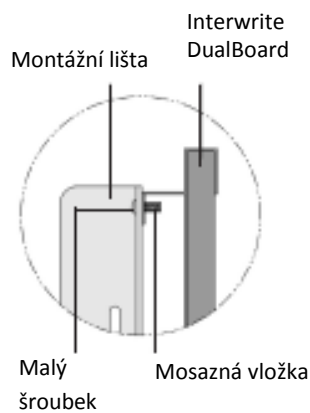
Philips šroubovák  
francouzský klíč

Montáž stojanu – rozpěry

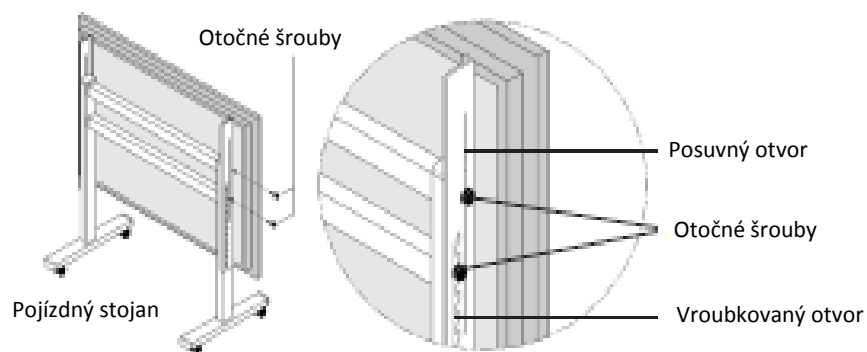


Po zkompletování pojízdného stojanu připevněte Interaktivní tabuli Interwrite pomocí montážních lišt a přiložených otočných šroubů.

Připevněte montážní lišty k zadnímu rámu Interwrite DualBoard, tak, aby posuvný otvor směřoval k horní hraně tabule, vroubkovaný otvor pak ke spodní hraně tabule



Interwrite DualBoard s přimontovanými lištami připevněte k stojanovým sloupkům pomocí otočných šroubů:



Montáž Interwrite DualBoard provádějte vždy ve dvou, abyste se vyvarovali zranění nebo poškození tabule.

## Elektronické pero + nabíjecí adaptér

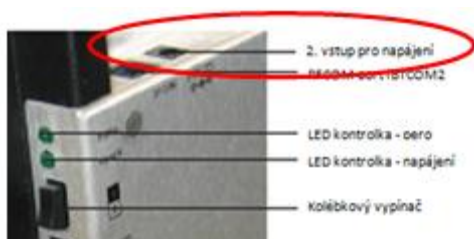
Nabíjecí adaptér pro 2 elektronická pera je konstruován jako držák, který se připevňuje k rámu tabule – vpravo dole a napájí se z elektronické jednotky. Po zapnutí tabule jsou pera automaticky dobíjena a spojení funkce nabíjecího adaptéru s funkcí odkládacího boxu připevněného v bezprostřední blízkosti tabule je praktickým řešením.

### Instalace adaptéru



1 Zasuňte klip do drážek na boku nabíječky, kratší plochou část k zadní straně nabíječky a delší zaoblenou ke straně přední. Klip připevněte k nabíječce přiloženým šroubkem.

2 Zapojte jeden konec napájecího kabelu do zadní části nabíječky a druhý do napájecího konektoru na horní straně řídicí jednotky



### Umístění per do adaptéru



- 1 Umístěte pera do nabíjecích slotů hrotem dolů
- 2 Po zasunutí pera se ozve pípnutí a rozsvítí se kontrolka (pokud ne, ujistěte se, že je nabíječka správně připojená v řídicí jednotce a tabule je připojená k síti)

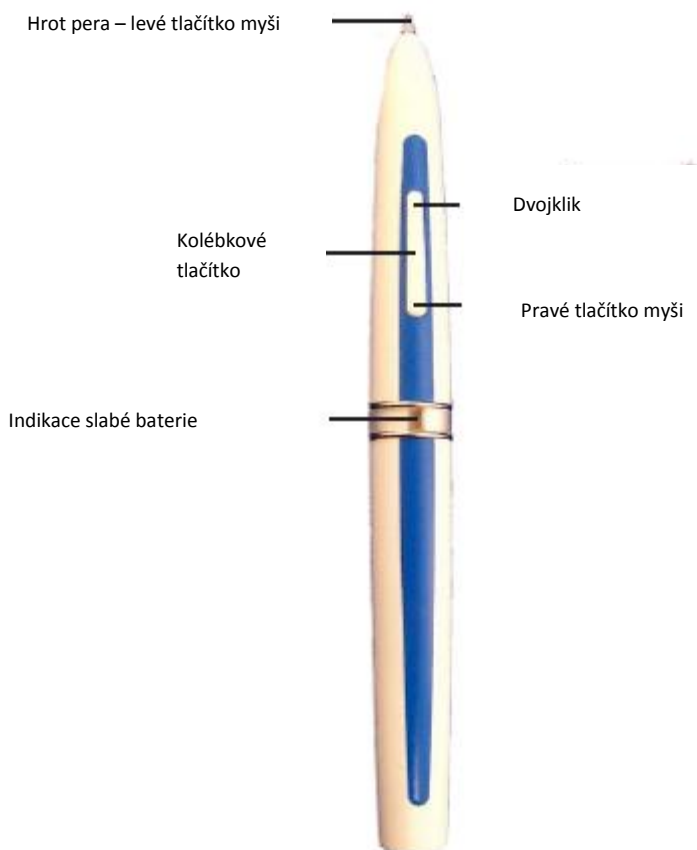
## Použití interaktivního pera

Nabíjecí pero je určeno pro použití k psaní a kreslení v interaktivním módu a ovládání funkcí myši. Pokud je zapotřebí lze využít očko pro připevnění závěsného řetízku – viz.obrázek.

Pokud není pero používáno, doporučujeme jeho zasunutí do nabíjecího adaptéru. Spodní obrázek popisuje jednotlivé ovládací prvky pera.

Hrot pera je používán k popisování. Pokud současně přitiskneme hrot pera k povrchu tabule a zvolíme funkci levého tlačítka myši, můžeme elektronicky mazat, aniž bychom vybírali tento nástroj na liště.

Pokud není pero používáno déle, než 2 minuty přechází automaticky do úsporného módu.




**Barevně odlišená pera jsou určena pro použití v režimu více uživatelů. V normálním režimu nezáleží na tom, jaké pero použijete.**

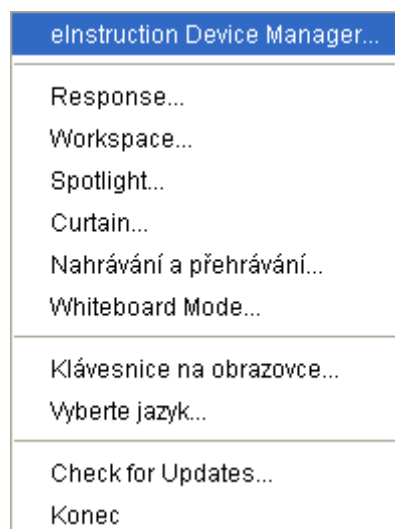
## Instalace software Interwrite Workspace pro Windows

Software Interwrite Workspace musíte instalovat do vašeho počítače s právy administrátora. Interwrite Workspace je kompatibilní s Windows 2000, XP a Vista.

1. Přihlaste se jako administrátor
2. Vložte Interwrite Workspace CD do CD jednotky vašeho PC. Instalační program se spustí automaticky. Pokud nedojde k automatickému spuštění, kliknete na tlačítko Start a zvolte Spustit.
3. Zvolte Instalovat Interwrite Workspace Software.
4. Řiďte se pokyny na obrazovce a software nainstalujte.

Pokud proběhla instalace Interwrite Workspace správně, objeví se na spodní Windows nástrojové liště ikona eInstruction . (Pokud se ikona neobjeví, restartujte počítač.)

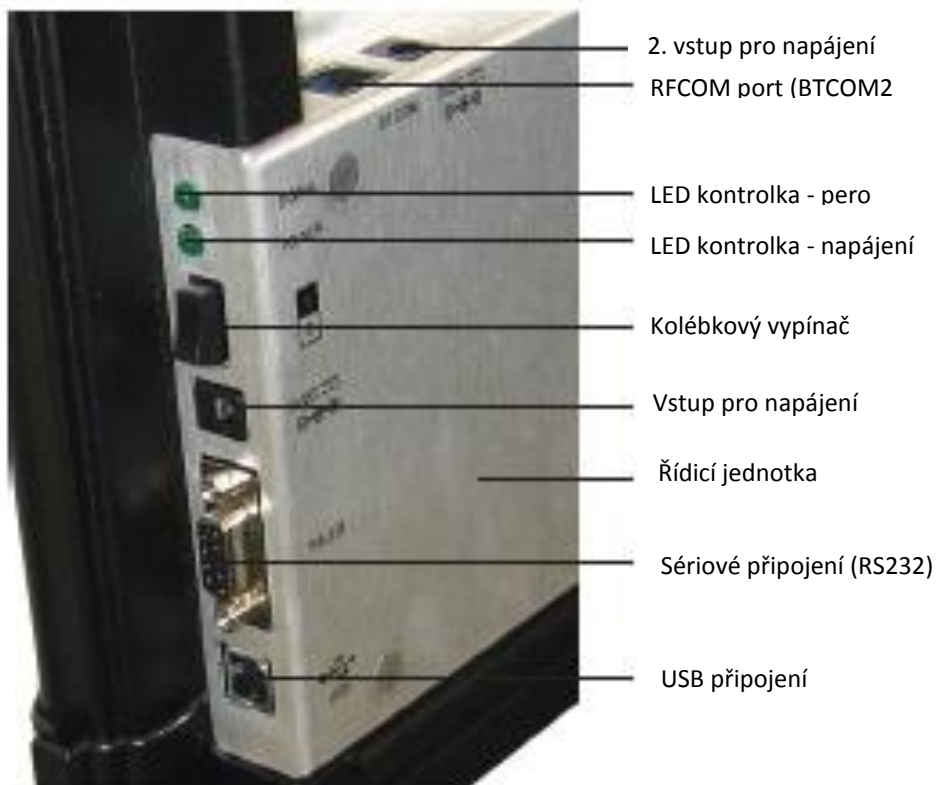
eInstruction Device Manager (správce zařízení) umožňuje přístup do eInstruction interaktivní třídy a do správy hardwarového zařízení. Kliknutím na ikonu se objeví Device Manager menu.



## Připojení Interwrite DualBoard – kabelová instalace

Interwrite DualBoard je k počítači připojena buď kabelem, nebo bezdrátově. Bezdrátové připojení je popsáno dále – viz strana 12. Interwrite DualBoard připojíte k počítači buď USB kabelem nebo sériovým kabelem (RS232). **Oba kabely nepřipojujte zároveň, vždy pouze jeden.** Zvolte si jeden z uváděných kabelů a propojte počítač s Interwrite DualBoard. (Mac lze připojit pouze USB kabelem.)

Přípojná místa a kolébkový vypínač na Interwrite DualBoard řídicí jednotce jsou zobrazeny na obrázku dole. Pro napájení jsou na řídicí jednotce dva vstupy, jeden navrchu, druhý na straně. Napájecí zdroj není nutný, pokud používáte připojení USB kabelem (a nabíjecí jednotka s pera je umístěna mimo tabuli, samostatně připojená k napájecímu zdroji). Pokud používáte sériové nebo bezdrátové připojení, nebo pokud přímo na tabuli dobíjíte pera, musíte napájecí jednotku připojit. Nabíjecí jednotka pro pera se pak připojí do napájení navrchu.



**Připojte pouze sériový nebo USB kabel, nikdy ne oba zároveň.**

1. Přerušete práci a vypnete počítač.
2. Připojte USB kabel k tabuli (USB připojení na řídicí jednotce). Používáte-li sériové připojení, připojte kabel RS232 (sériové připojení na řídicí jednotce).
3. Zasuňte USB kabel (plochá koncovka) do USB portu na vašem počítači, nebo sériový kabel do sériového portu.
4. Je nezbytné, vložit odpovídající koncovku do napájecího adaptéru:
  - a) Vyjměte vložený přepravní rámeček
  - b) Zasuňte příslušnou koncovku



- Připojovat napájecí adaptér není nutné, Interwrite DualBoard můžete napájet i USB kabelem přímo z PC (pokud ale z tabule nenapájíte interaktivní pera)

## Připojení Interwrite DualBoard – bezdrátová instalace

Workspace RF Hub připojte do USB portu vašeho počítače. RFCOM připojte do RF portu na řídicí jednotce (navrchu) u tabule. RFCOM umístěte do pouzdra, které připevníte k rámu tabule.



Aktivační tlačítko

RFCOM

1. Připojte konektor od RFCOM kabelu do RFCOM portu navrchu řídicí jednotky.



RFCOM pouzdro

2. Nasuňte RFCOM pouzdro na rám tabule.



RFCOM vložený  
do pouzdra

3. Vložte RFCOM do pouzdra.



Aktivační tlačítko


Workspace  
RF Hub

4. Zasuňte Workspace RF Hub do USB portu vašeho počítače. Zařízení pracuje nejlépe, pokud není umístěno vzadu v počítači, ale je přímo umístěné na desce stolu, pomocí USB prodloužení, tak, aby nebylo RF připojení zastíněné.

Počítač si najde USB zařízení automaticky. Na Workspace RF Hubu se po připojení k PC rozsvítí modrá LED kontrolka.

5. Stiskněte svítící aktivační tlačítko na RF Hub. Modré světlo začne blikat.
6. Během dvou minut dojde k připojení.

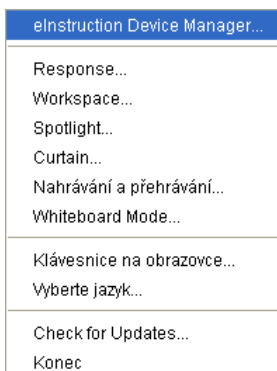
Pokud během těchto dvou minut dojde k bezproblémovému připojení (párování RF zařízení), kontrolka přestane blikat a pouze modře svítí, pokud nedojde k vypnutí tabule nebo počítače. Tento proces párování RF zařízení je jednorázová operace. Při každém dalším zapnutí se PC a Interwrite DualBoard navzájem poznají.

Klikněte na ikonu  eInstruction Device Manager menu. Zvolte eInstruction Device Manager (správce zařízení), kde můžete spravovat Interwrite Workspace zařízení.

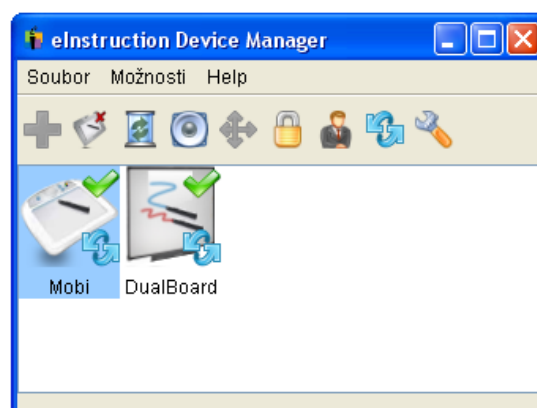
## Device Manager – správce zařízení

Požadované nastavení Mobi změňte v eInstruction Device Manager (správci zařízení). Změnu proveďte při zapnutém Mobi.

Změnu nastavení dokončete následujícím postupem:



1. Klikněte na ikonu eInstruction na spodní nástrojové liště Windows.
2. Zvolte eInstruction Device Manager, otevře se okno Device Manager (správce zařízení).
3. Klikněte na Možnosti a podívejte se na možné změny v nastavení preferencí.




## Hlavní menu Device Manager – správce zařízení

Pokud z nabídky vyberete Správce zařízení, otevře se okno Správce zařízení. Z tohoto okna můžete připojovat zařízení, zobrazovat vlastnosti, identifikovat připojená zařízení, zamykat a odmykat Tablety a provádět jiné funkce správy.

Následující tabulka identifikuje ikony spojené s hlavním oknem Správce zařízení.

Ikona	Název	Použití k
	<b>Přidat Bluetooth</b>	Naleznete a připojte zařízení Bluetooth k aplikaci Workspace.
	<b>Připojit nebo odpojit zařízení</b>	Odpojte zařízení z komunikace s Workspace. Ikona se mění v závislosti na vybraném zařízení.
	<b>Odstranit zařízení</b>	Odstraní zařízení ze Správce zařízení.
	<b>Pípnutí</b>	Identifikujte určité zařízení Interwrite, které je v seznamu, ale nemá jedinečné jméno. Vyberte zařízení v okně Seznam zařízení. Chcete-li, aby zařízení píplo, klepněte na <b>Pípnutí</b> .
	<b>Kalibrovat tabuli</b>	Perem Interwrite se dotkněte všech bílých kalibračních bodů, které se zobrazují na modré ploše. Nová kalibrace je nutná, když dojde k posunutí Tabule Interwrite nebo projektoru.
	<b>Uzamknout nebo odemknout zařízení</b>	Brání všem připojeným zařízením, aby do aktuální relace poslali vstup. Zamknuté tablety zůstávají připojeny, dokud nejsou vypnuty. Jedná se o přepínač. Nástroj <b>Odemknout tablety</b> slouží k aktivaci neboli odemknutí uzamknutých tabletů.
	<b>Vybrat nebo Zrušit výběr přednášejícího</b>	Umožňuje určitému zařízení řídit interakci Workspace. Řídí i jiná zařízení Interwrite připojená v relaci. Vyberte zařízení v okně Seznam zařízení. Klepnutím na <b>Vybrat přednášejícího</b> aktivujete zařízení.
	<b>Automatické připojení zařízení</b>	Pokud je Správce zařízení aktivní, připojí předem vybraná zařízení. Zařízení, která se nepodaří připojit po třech pokusech, je nutné připojit ručně pomocí tlačítka <b>Připojit</b> . Zaškrtněte políčka u všech zařízení Bluetooth, která chcete připojovat automaticky.
	<b>Vlastnosti</b>	Otevře okno Vlastnosti vybraných zařízení Interwrite. Chcete-li přistoupit k oknu Vlastnosti, klepněte na <b>Vlastnosti</b> .

## Kalibrace Interwrite DualBoard

1. Projekce je seřizena tak, aby byl obraz z počítače promítán do ohraničené aktivní plochy (oblasti pro psaní). Interwrite DualBoard je zapnutá a připojená k PC.
2. Elektronickým perem klikněte na ikonu Kalibrace , umístěnou na Interwrite DualBoard menu (přímo na tabuli). Nebo pomocí Device Manageru, označte ikonu IW DualBoardu, zvolte Možnosti, poté Kalibrovat.



Objeví se modrá kalibrační obrazovka s kalibračním bodem v levém horním rohu Interwrite DualBoard.

3. Pomocí elektronického pera klikněte postupně na všechny kalibrační body, které se objevují. Pro zopakování (opravu) zachycení jednotlivého bodu použijte levé tlačítko myši. Pravým tlačítkem myši nebo klávesou Esc kalibraci zrušíte.



Pokud během kalibrace dojde k chybě, zrušte ji a nainstalujte znovu. Novou kalibraci proveďte vždy, když dojde k posunu projektoru (nebo tabule vůči projektoru) nebo, pokud je třeba, i když se přihlásíte na jiný účet.

Po dokončení kalibrace můžete začít pracovat s Interwrite Workspace software, vkládat poznámky na zachycenou obrazovku a do prezentovaných stránek na Interwrite DualBoardu. Celkový pohled na samotný software Interwrite Workspace vám přinesou následující stránky.

## Interwrite Workspace software

Cílem této příručky je přiblížit Vám možnosti Interwrite systémů, ukázat Vám jak vybírat a používat nástroje Interaktivního módu. Nástroje Interaktivního módu se skládají z textových (psacích), kreslicích i kreslicích volně rukou (které automaticky převádějí text (objekt) rukou napsaný do počítačového).

Nejpoužívanější pak jsou nástroje volně rukou kreslicí a nástroje psací. Na následujících stránkách najdete návod, jak tyto nástroje vybírat a konfigurovat.

### Workspace režim

Interwrite Workspace běží v jednom ze dvou režimů, Režim Lekce nebo Režim Office.

Nástroje Workspace jsou rozděleny na anotační, editační, stránkové, prezentační, multimediální, navigační, pro práci se soubory a programovatelné. Detailní popis Interwrite Workspace najdete v Návodě pod nástrojem Nabídka aplikace Workspace na nástrojové liště.




**Režim Office** umožňuje vkládat poznámky přímo do otevřeného souboru sady Microsoft Office (PowerPoint, Word, Excel).

**Režim Lekce** Režim lekce je primární pracovní režim aplikace Interwrite Workspace. Umožňuje spolupráci mezi počítačem a tabulí Interwrite, tablety Interwrite a panely Interwrite, jejíž celý průběh je promítán na tabuli Interwrite nebo jinou projekční plochu, na kterou vidí všichni v místnosti.

K používání režimu lekce je nutná minimální konfigurace hardwaru, která obsahuje některé zařízení Interwrite (tabuli Interwrite, tablet Interwrite nebo panel Interwrite), projekční plochu (pokud nepoužíváte tabuli Interwrite), projektor a počítač s nainstalovanou aplikací Interwrite Workspace.

## Interwrite Workspace – začínáme

1. Než začneme pracovat, musí být DualBoard zapnutá a připojená k počítači. Zda je připojení v pořádku si můžete ověřit v Device Manager (správci zařízení).
2. Spustit Workspace lze následujícími způsoby:

- Kliknutím na ikonu Interwrite  interaktivním perem přímo na tabuli.
- Kliknutím na ikonu Interwrite  na nástrojové liště Windows, poté vyberte na Workspace.
- Z nabídky START >Všechny programy>Interwrite learning>Interwrite Workspace>Interactive mode
- Dvojklikem na zástupce Interwrite Workspace na ploše .

Workspace nástrojová lišta se otevře na obrazovce.

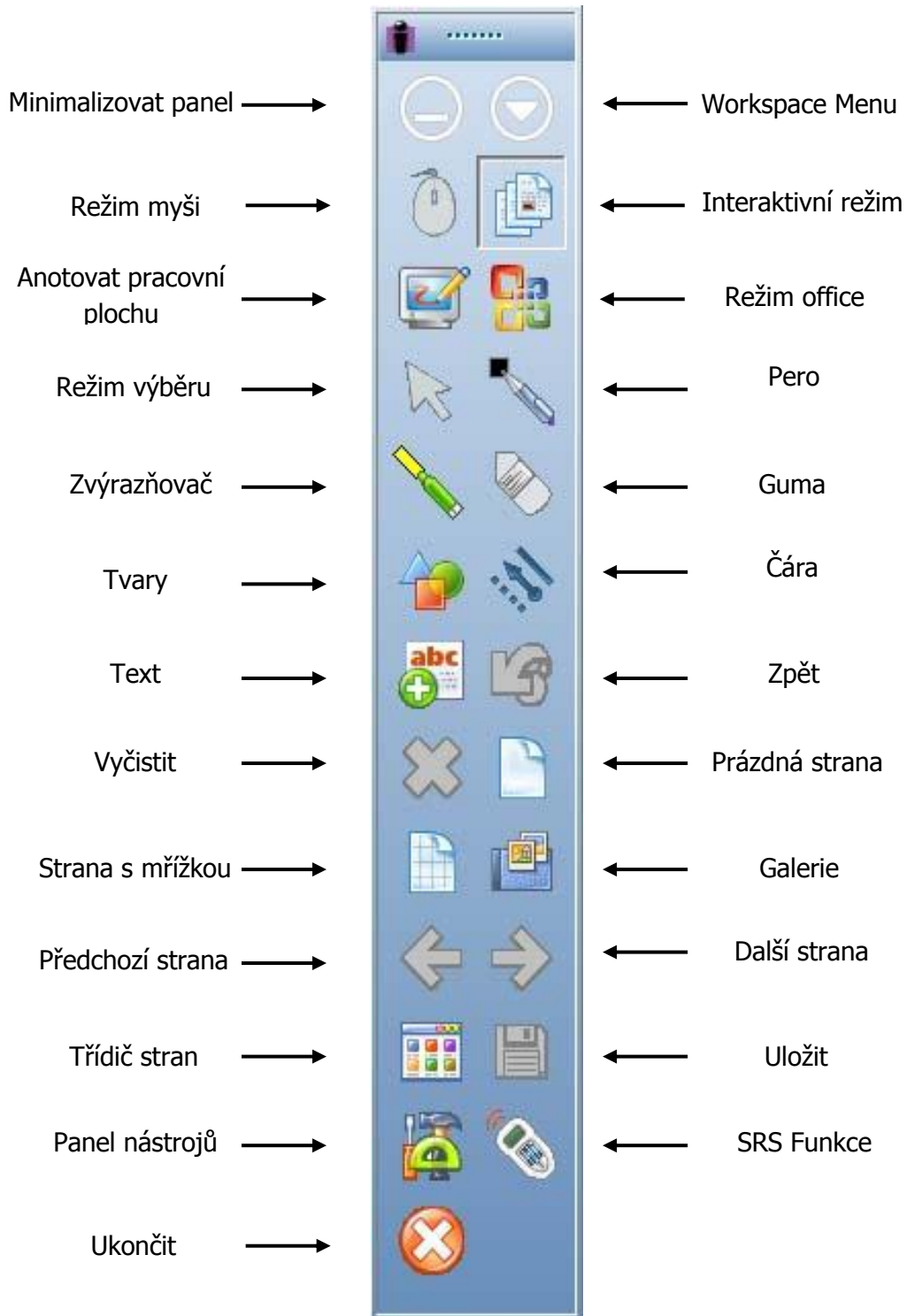


Nástrojovou lištu v základním nastavení vidíte zde. Její vlastnosti lze měnit v Nabídce aplikace Workspace>Preference.

Po nastartování Interwrite Workspace v režimu Lekce (vidíte nástrojovou lištu na obrazovce) máte promítaný obraz z počítače v módu Myši. Interaktivním perem můžete ovládat veškeré aplikace u tabule Interwrite jako myši u počítače. Budete-li chtít vepisovat poznámky do promítané aplikace zvolíte daný nástroj (pero, zvýrazňovač, čára,...) nebo kliknutím na Vytvořit prázdnou stranu (stranu s mřížkou) tyto vytvoříte. Zpět do prostředí vašich spuštěných aplikací se pak dostanete jednoduše kliknutím na nástroj Režim s myší.



## Interwrite Workspace nástrojová lišta



## Výběr pera

Když spustíme Interwrite Workspace v interaktivním módu zobrazí se lišta nástrojů – ve Windows podél pravé strany obrazu promítané pracovní plochy ( ve verzi Mac podél levé strany). V tomto okamžiku je Workspace v módu myši (Mouse Mode). Použijte Interwrite pero k výběru nástrojů pera z nástrojové lišty. Vyberte možnost zachycení (Capture) z Capture dialogu, kliknutím na okénko, nebo kliknutím a tažením k zachycení části obrazovky. Vámi zachycená část se zobrazí v anotačním okně. Nebo, vy můžete spustit anotační mód výběrem jednoho z nástrojů pro tvorbu stránek. Pokud tak učiníte typ stránky kterou jste vybrali se zobrazí v anotačním okně a nástroj pera je zvolen automaticky. Jakmile je anotační okno otevřeno, můžete začít s psaním, nebo kreslením na stránce.

Změna atributů nástroje pera je možná výběrem různých možností z okna z lišty vlastností na spodním okraji anotačního okna. Zjednodušeně řečeno, pokud kliknete na jakýkoli nástroj na panelu nástrojů (nebo zvolíte vytvořit prázdnou stranu, stranu s mřížkou) můžete okamžitě začít psát, kreslit, vkládat anotace.

Lišta vlastností pera poskytuje možnosti změny barvy, šířky, transparentnosti čáry/kresby, včetně zakončení a stylu. Každá změna atributu je zobrazena v okně náhledu.



### Obr.: Lišta vlastností pera

Změnou nástrojů pro barvu a tloušťku čáry určíme jaký smysl a účinek mají mít vaše poznámky. Nejlepší metodou jak se seznámit se všemi možnostmi nejrůznějších nástrojů Interwrite Workspace a použít je pro obohacení vašich prezentací je spustit Workspace a experimentovat. Příjemnou zábavu!

## Prezentační soubory

Prezentační soubory jsou vytvářeny z vašich anotačních stránek. Nástroje pro tvorbu a zachycení stránek jsou použity pro vytvoření stránek v prezentačním souboru a anotační nástroje jsou použity k vytváření anotací. Prezentační soubor je automaticky ukládán jako .GWB soubor.

Jakmile přechází Workspace do anotačního módu jsou vytvářeny neoznačené prezentační soubory. Jestliže soubor nepojmenujete, je automaticky uložen pod jménem data vytvoření. Vícenásobné soubory vytvořené ve stejném datu mají k názvu připojeno označení 01,02,03, atd.

Existující prezentační soubor může být otevřen, jeho stránky mohou být uspořádávány, k již existujícím stránkám mohou být připojovány poznámky a do

tohoto souboru mohou být přidávány stránky nové. Vaše prezentace bude determinována vývojem každého prezentačního souboru. Například můžete dopředu nachystat prezentační soubor slepých map pro hodiny zeměpisu (obdobně si udělat přípravu do jednotlivých předmětů). Nebo můžete spustit PowerPointovou prezentaci v Office módu a ke každému obrázku předat poznámky a uložit to celé v původním souboru.

Můžete vytvářet váš prezentační soubor v průběhu prezentace, nebo jej předvytvořit, včetně zachycených obrazovek, obrazových, grafických a textových stránek, které chcete mít v prezentaci. Nicméně cokoliv zvolíte, postup je stejný. K zachycení obrazovky, nebo okna, klikněte perem na nástroj mód myši a připravte pracovní plochu k zachycení. Vyberte anotační nástroj, například pero, označte vaše preference při zachycení (kliknutím buď na část, okno nebo celou obrazovku) a označte zachycený obraz. Použijte nástroje pro tvorbu stránek k přidání prázdné stránky, nebo stránky s mřížkou nebo obrázkem pozadí. V původním nastavení pracuje Workspace v módu automatického ukládání, takže anotované stránky jsou automaticky ukládány tak, jak budete váš prezentační soubor. Klikněte na nástroj uložit pro uložení souboru použitím původně nastaveného jména souboru – datum vytvoření, nebo vyťukajte název souboru pomocí obrazkové klávesnice.

## **Distribuce prezentačních souborů**

Vámi vytvořené prezentační soubory mohou být pro lokální použití vytištěny, nebo jako e-mail zaslány kterémukoliv příjemci ve světě.

Zkontrolujte si prezentační soubor ve třídiči stránek, proved'te úpravy jejich uspořádání, vč. mazání stránek. Po konečné úpravě prezentačního souboru jej můžeme pomocí funkce „Tisk“ vytisknout, soubor můžeme exportovat v jednom z mnoha dostupných formátů a nebo přímo z počítače odeslat přes e-mail.

Původní datový formát uloženého prezentačního souboru má příponu .GWB a může být prohlížen v počítači prohlížečem GWB Reader. GWB Reader je součástí Interwrite Software a je automaticky nainstalován při instalaci IW SW. Tento prohlížeč můžete získat samostatně na stránkách [www.gtcocalcomp.com](http://www.gtcocalcomp.com) pod Support/Interwrite/Software Downloads a bezplatně jej distribuovat s Vašimi prezentačními soubory. Prezentační soubory můžete také uložit ve formátu PDF a pak mohou být čteny prohlížečem Acrobat Reader.

Takto zůstává přenos informací zachován, i když se někdo nemůže některé prezentace osobně zúčastnit.

## Režim více uživatelů

Prvek Více uživatelů dovoluje, aby s produkty Interwrite pracovali dva nebo více lidí. Na tabuli Interwrite DualBoard mohou zároveň psát dva lidé.

Navíc můžete nastavit, aby se na tabuli zobrazovalo několik zařízení Interwrite Mobi a tabletů Interwrite. Tato funkce je zpětně kompatibilní s tablety Interwrite.

### Nastavení funkce Více uživatelů ve Workspace

1. V *okně Anotace* klepněte v pravém dolním rohu na ikonu **Více uživatelů**.



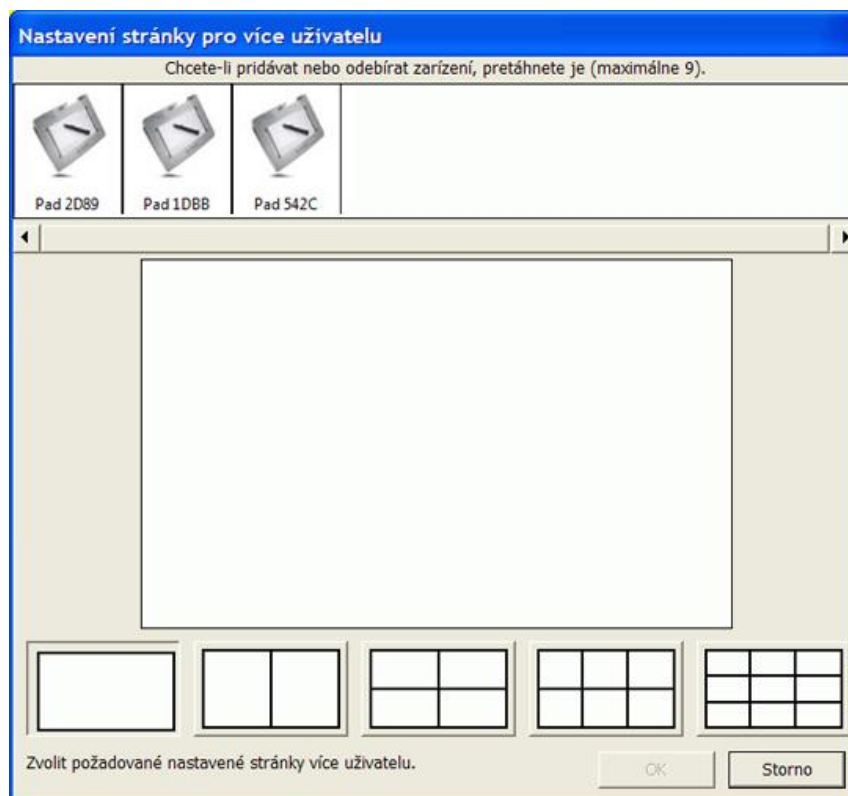
Otevře se okno *Nastavení strany Více uživatelů*.

2. Pokud jste tak ještě neučinili, připojte potřebná zařízení k Workspace. Můžete připojit až 9 zařízení.



**Nepřidávejte** tablet, který používáte pro řízení hlavního panelu nástrojů a jiných zařízení. Pokud jej přidáte, budete moci víceuživatelská zařízení řídit pouze pomocí počítače nebo myši.

Připojená zařízení se zobrazí v *oblasti dostupných zařízení*.



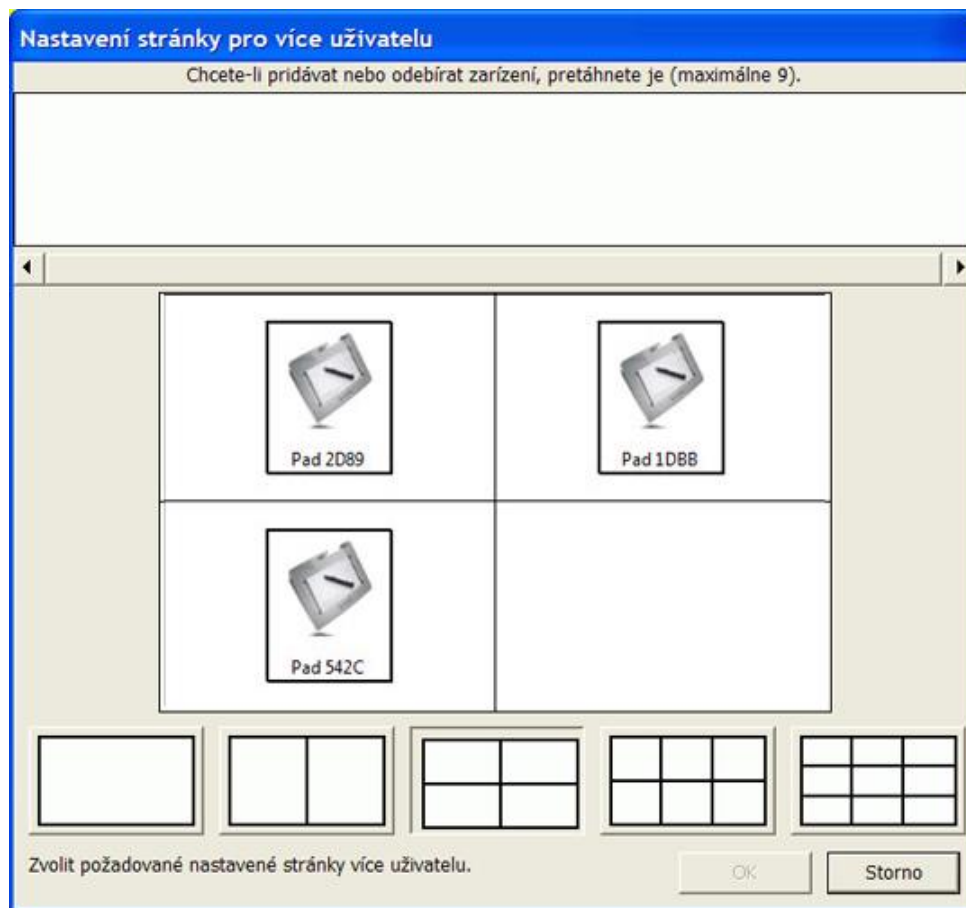
3. Zvolte položku **Nastavení strany Více uživatelů**, kterou si přejete použít. Určete, zda si přejete použít **oblasti určené pro spolupráci** nebo **vymezené oblasti**.



Více informací viz [Oblasti určené pro spolupráci vs. vymezené oblasti](#), přímo v nápovědě Interwrite Workspace.

Vybraná mřížka se zobrazí v *oblasti Více uživatelů*.

4. Vyberte zařízení a přetáhněte je do požadované oblasti.



Zařízení bude možno zobrazovat v oblasti okna Nastavení strany Více uživatelů.

## Záruční podmínky

eInstruction zaručuje, za následujících podmínek, že tyto produkty jsou po stránce materiálu a zpracování bez závad.

## Rozsah záruky

Na tabuli a tablet je poskytována standardní záruka 36 měsíců, na příslušenství 12 měsíců.

## Podmínky

S výjimkou následujících případů pokrývá záruka všechny materiálové a montážní závady produktu. Ze záruky jsou vyloučeny:

- Výrobky, jejichž sériové číslo je poškozeno, změněno, nebo odstraněno.
- Poškození a závady vzniklé: nehodou, nesprávným používáním, zneužitím, dopravou, ohněm, vodou, úderem blesku, nebo dalšími přírodními živly, nedovolenými změnami na produktu z jakýchkoliv důvodů, nebo kvůli nedodržování s produktem dodaného návodu k použití. Poškození vzniklá transportem je nutno nárokovat u přepravní firmy. Opravou, nebo pokusem o opravu neautorizovaným servisem. Každou další příčinou, která nesouvisí s výrobní závadou.
- Každý produkt, který nebyl během 6 měsíců po oficiálním datu nákupu od eInstruction zakoupen zákazníkem.
- Spotřební materiál, jako např. akumulátory, popisovače, atp.

eInstruction přejímá veškeré výdaje spojené se zárukou kromě následujících nákladů:

- náklady za demontáž, nebo instalaci
- náklady za původní technické a zákaznické nastavení přístroje
- některé dopravní výlohy – viz. dále
- náklady na obal – zákazníkovi se doporučuje uchovat původní obal

## Postup v případě záruky

- kontaktujte svého dodavatele  
nebo přímo distributora pro ČR následujícím postupem:
- abychom Vám mohli být nápomocni v případě řešení záruky týkající se produktu eInstruction obraťte se prosím na naše pracovníky mailem [info@bim.cz](mailto:info@bim.cz) nebo telefonicky 481587204.
- eInstruction přejímá v rámci garance dopravní náklady, náklady pro zpětné zaslání výrobku platí pouze v rámci země. Další dopravní náklady je třeba uhradit. Proto kontaktujte distributora v dané zemi.

- Pokud má být uznán nárok na záruku, je třeba předložit originál nebo kopii **nákupního dokladu**. Tento doklad je nutné přiložit k zásilce - v případě zasílání k opravě. Prosíme, stejně tak přiložte i Vaše další údaje - jméno, adresu, telefonní a faxové číslo, e-mail a popis závady. Po předchozí domluvě postačí pouze sdělení výrobního čísla produktu.
- Pokud eInstruction zjistí, že přístroj není vadný ve smyslu záruky, přejímá zákazník veškeré náklady na dopravu i opravu.

## Technická podpora


Bezplatná technická podpora je Vám k dispozici na následující adrese:

[www.einstruction.com](http://www.einstruction.com) , [www.interaktivni.cz](http://www.interaktivni.cz)

Tam naleznete aktuální verze ovladačů, rozsáhlou technickou pomoc, řešení problémů, technická data a nejčastěji kladené otázky (FAQs). Původnímu zákazníkovi je k dispozici po dobu 90 dnů od nákupu bezplatný technický servis na telefonních číslech uvedených na stránkách výrobce.

Pro bezplatnou technickou podporu nás prosím kontaktujte na telefonních číslech: 481 587 204, 602 356 436, 724 199 340 nebo na <http://www.interaktivni.cz/contact.aspx> - vyplníte pouze kontaktní formulář.

**CE-Certifikát platný pro SchoolBoard/ DualBoard**

 <b>eInstruction™</b>		
<h2>Declaration of Conformity</h2>		
<p>The "CE" mark on this device indicates compliance under the EMC 2004/108/EC Directive.</p> <p>Declaration of conformity according to ISO/IEC Guide 22 and EN 45014</p>		
<b>Manufacturer's Name:</b>	eInstruction Corp	
<b>Manufacturer's Address:</b>	308 N Carroll Blvd Denton, TX 76201 U.S.A.	
<p>declares, that the product</p>		
<b>Product Name:</b>	Interwrite® DualBoard	
<b>Model Numbers:</b>	1240, 1260, 1277, 1271, 1285, 1295	
<b>Product Options:</b>	All	
<p>conforms to the following product specifications:</p>		
<b>EMC:</b>	EN55022:2006 Class B EN55024:1998+A1;2001+A2:2003 EN 61000-3-2:2000 EN 61000-3-3:1995+A1:2001 EN 61000-4-2:1995+A1:1998+A2002 EN 61000-4-3:2002+A1:2002 EN 61000-4-4:1995+A1:2001+A2:2001 EN 61000-4-5:1994+A1:2001 EN 61000-4-6:1994+A1:2001 EN 61000-4-11:1994+A1:2001 ETS 300 683 (1997) ETS 300 220 (2000-09)	
<b>Safety:</b>	EN60950-1:2002	
<b>RoHS:</b>	"-R" labelled products conform to DIRECTIVE 2002/95/EC. These products are RoHS-compliant.	
<p><b>Supplementary Information</b></p> <p>The product herewith complies with the requirements of the Low Voltage Directive 2006/95/EC and the EMC Directive 2004/108/EC.</p>		
Scottsdale, Arizona, U.S.A.	10-1-2008	Dana Doubrava
<small>Location</small>	<small>Date</small>	<small>Engineering Mgr</small>

RoHS: „-R“ označené produkty odpovídají směrnici 2002/95/EC.  
Tyto produkty vyhovují direktivě RoHS.



Tento produkt byl vyvinut pro výlučné použití v uzavřených prostorech.

**Evropská centrála**

Centre Education Europe  
26/36 rue Alfred Nobel  
93600 Aulnay Sous Bois  
France  
Tel.: ++33158311060  
www.interwritelearning.fr

**Distributor pro Českou republiku**

Ing. Jindřich Bím, CSc.-MULTIMEDIA, Hradec Králové  
tel: 481 587 204, fax: 481 587 310, e-mail: info@bim.cz  
www.interaktivni.cz

**Emisní normy EU**

Tento produkt odpovídá ochranným požadavkům rady EU – směrnice 89/366/ECC o sjednocení zákonů členských států vztahující se na elektromagnetickou kompatibilitu.

**Likvidace elektroodpadu**

Tento produkt nemůže být zlikvidován s vaším běžným domácím odpadem. Prosím, odkládejte výše uvedený odpad na místě určeném pro recyklaci.



odpadu elektrických a elektronických zařízení. [www.ASEKOL.cz](http://www.ASEKOL.cz)

**AK –051125****WEEE normy EU**

Jako výrobce InterWrite tabule podporuje eInstruction cíle a požadavky směrnice WEEE EU a přijala nutná opatření ke splnění těchto směrnic. Chtěli bychom Vás požádat o podporu našeho úsilí a zodpovědného přístupu k řešení ochrany životního prostředí při provozu našich zařízení při kterém budou přístroje po skončení své životnosti profesionálně, ne jako komunální odpad, likvidovány. Další informace k této problematice naleznete na našich webových stránkách:

[www.einstruction.com](http://www.einstruction.com), [www.interaktivni.cz](http://www.interaktivni.cz)