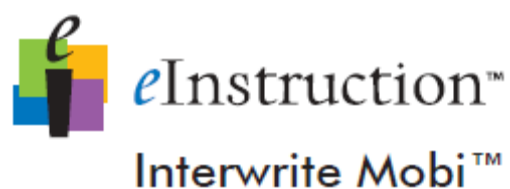


Interaktivní bezdrátový tablet

Interwrite MOBI

Návod k použití



pro WINDOWS

Návod k použití – bezdrátový tablet Interwrite MOBI

Tato část popisuje, co musíte udělat a v jakém pořadí, k usnadnění nastavení Vašeho Interwrite Mobi a jeho přípravu k použití.

1. Rozbalte Interwrite Mobi

Balíček obsahuje Interwrite Mobi , nabíjecí Interwrite interaktivní pero, mini USB kabel , eInstruction™ CD se SW Interwrite Workspace a RF USB adaptér.

2. Nabití Interwrite Mobi a interaktivního pera

Vložte interaktivní pero do slotu umístěného v zadní pravé části tabletu Mobi. Odstraňte bezpečnostní pásek umístění v bateriové části (na zadní straně tabletu). Připojte tablet k PC pomocí přiloženého mini USB kabelu.

3. Nainstalujte Interwrite Workspace Software

4. RF připojení

Interwrite Mobi musí být schopen komunikovat se softwarem Interwrite Workspace na vašem počítači. Připojení je bezdrátové, radiofrekvenční. Komunikační moduly - vestavěný v tabletu a další připojíte k počítači (přiložený RF USB adaptér).

Nastavení Interwrite Mobi

Interwrite Mobi komunikuje s počítačem pomocí radiofrekvenční techniky. RF komunikační modul je zabudován do Interwrite Mobi. Tablet komunikuje prostřednictvím svého vestavěného modulu RF s druhým modulem RF v počítači (RF USB adaptér). Interwrite Mobi běží na Li-ion baterie, které poskytují asi 10 hodin bezdrátového provozu, než se budou muset dobít (připojením přes mini USB kabel do PC).



První věc, kterou byste měli udělat, když rozbalíte nový Interwrite Mobi a interaktivní pero je nabít je.

Nabíjení Interwrite Mobi a interaktivního pera

Než začnete používat svůj Interwrite Mobi a interaktivní pero poprvé, měly by být nabíjeny po dobu asi 12 hodin. Kdykoli baterie bude třeba dobít, bude ikona stavu baterie na displeji zobrazena jako prázdná baterie.

1 Umístěte Interaktivní pero do slotu na zadní straně MOBI (hrotem dovnitř).

2 Připojte Mini USB kabel do mini USB portu v horní části tabletu.

3 Zapojte kabel do portu USB na vašem počítači.

Interwrite Mobi může být používán i během nabíjení.

4 Když jsou tablet a pero dobité, zobrazí se na displeji - stav baterie, odpojte nabíječku od Interwrite Mobi.

5 Stiskněte tlačítko napájení, kdy je nabíjen Interwrite Mobi.

Tlačítka a stavové indikátory jsou podrobněji popsány v další Interwrite Mobi sekci.

Pero je nabíjeno, pokud je umístěno v otvoru v tabletu, a pouze tehdy, když se tablet nabíjí. Nabité pero vydrží v provozu přes 40 hodin. Pokud nabíjíte tablet, tak ho v něm ale ponechte zasunuté.

Elektronické interaktivní pero

Interaktivní pero je vstupní zařízení k počítači. Budete ho používat na psaní a kreslení v režimu „Lekce“ a kontrolovat pohyby myši v režimu „myši“ pohybem hrotu pera těsně nad nebo při dotyku na pracovní ploše tabletu. Když se pero dotýká pracovní plochy, simuluje to levé tlačítko myši.

Použití pera

Na peru je umístěno kolébkové tlačítko – při stisknutí spodní ho konce simulujete dvojklik, stisknutím horního konce vyvoláte funkci pravého tlačítka myši. Pokud stisknete a držíte spodní konec tlačítka, vyvoláte funkci „guma“.

Přechod do klidového režimu

Pero přejde do režimu spánku asi po dvou minutách nečinnosti, šetření energie. Dotekem pera povrchu pracovní plochy, nebo stisknutím kolébkového tlačítka se pero aktivuje.




Instalace software Interwrite Workspace

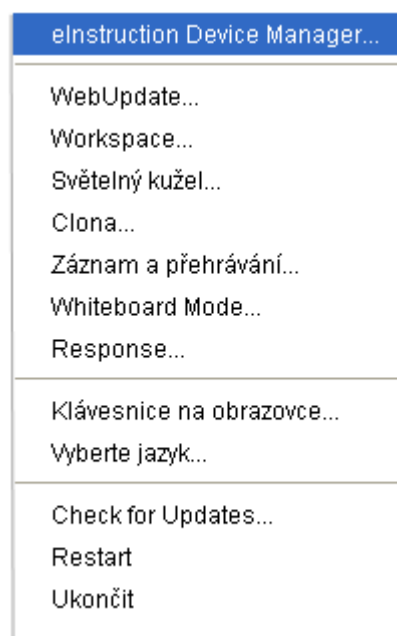
Interwrite software Workspace musí být nainstalován uživatelem s oprávněními správce. Interwrite Workspace je kompatibilní s Windows 2000, XP, Vista a Windows 7.

1. Přihlaste se jako administrátor (správce).
2. Vložte Interwrite Workspace CD do jednotky CD-ROM na vašem PC. Instalátor se spustí automaticky. Pokud se tak nestane, klikněte na tlačítko Start na hlavním panelu Windows a zvolte Spustit z menu.

Typ X: \ setup.exe (X představuje písmeno jednotky CD).

3. Vyberte instalovat Interwrite Workspace.
4. Postupujte podle pokynů na obrazovce pro instalaci softwaru.

Interwrite Workspace byl úspěšně nainstalován, pokud se objeví ikona eInstruction  v systémové liště na hlavním panelu Windows. (Pokud se ikona nezobrazí, restartujte počítač.) Když se Interwrite Workspace ikona objeví, znamená to, že eInstruction Device Manager (správce zařízení) běží na pozadí na Vašem PC. Klikněte na ikonu Workspace pro zobrazení správce zařízení. Správce zařízení, kromě správy zařízení eInstruction hardware, poskytuje přímý přístup k software Interwrite Workspace.



Klikněte na eInstruction ikonu v systémové liště Windows panelu pro zobrazení Device Manager Menu. Zvolte Check for Updates - vyhledat aktualizace. Je-li nová verze Workspace k dispozici, stáhněte si ho nyní. Aktualizace byste měli pravidelně kontrolovat.

Instalace USB Workspace RF Hub

Zapojte USB Hub RF do jednoho z USB portů  na vašem počítači.

RF Hub vykonává následující funkce:

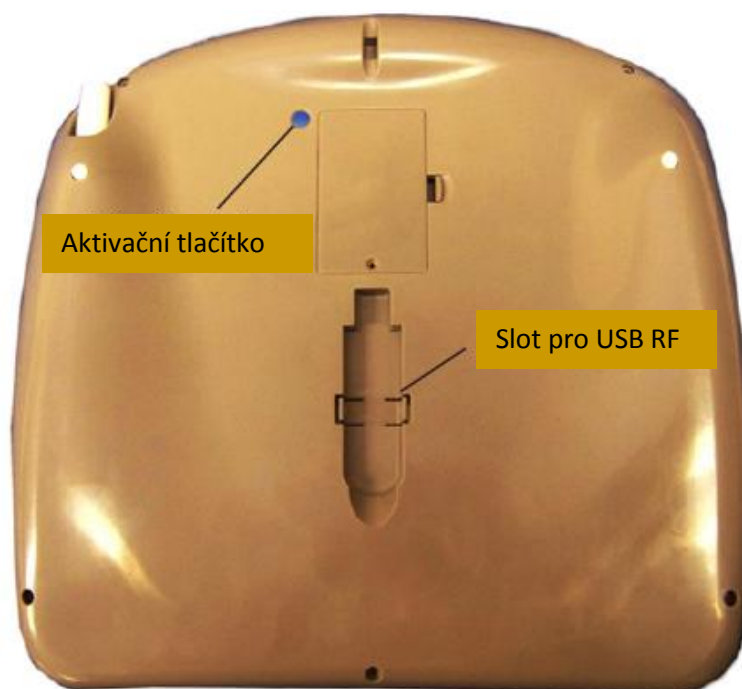
Podporuje až 10 zařízení komunikujících současně.

Aktivační tlačítko slouží k podpoře rychlého připojení a párování zařízení.



Sledování Workspace RF Hub

RF adaptér najdete v zadní části vašeho Mobi Tablet.



Připojte Interwrite Mobi

Provedte následující kroky pro připojení Mobi k počítači.

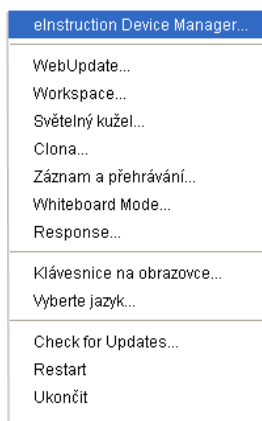
1. Vložte Workspace Hub do portu USB v počítači. Počítač automaticky rozpozná zařízení USB. Modrá LED na Workspace RF Hub se rozsvítí, když je zapojen.
2. Stiskněte aktivační tlačítko na RF USB. Modré světlo začne blikat.
3. Zapněte Mobi.
4. Otočte Mobi a stiskněte modré tlačítko vedle baterie k aktivaci Mobi RF signálu. Na stisknutí máte dvě minuty.


Když se dvě RF zařízení úspěšně spárují, modré tlačítko na RF Hub přestane blikat a zůstane modré. Párování RF zařízení je jednorázová operace. Poté se již vždy poznají, pokud bude Mobi i PC zapnutý.

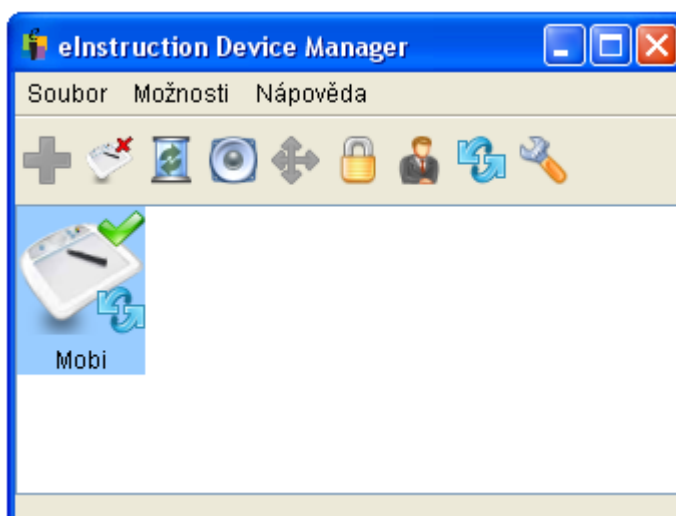
Prohlížení Device Manager

Pokud budete chtít změnit nastavení Mobi, použijte eInstruction Device Manager. Ujistěte se, že Interwrite Mobi je zapnutý.

Správce zařízení zobrazíte následovně:



1. Klikněte na eInstruction ikonu  v systémové liště na hlavním panelu Windows pro zobrazení Device Manager menu.
2. Klepněte na tlačítko Správce zařízení (eInstruction Device Manager). Otevře se okno.
3. Pomocí ikony nebo menu Volby pro zobrazení, nebo změnit preference na Mobi.



Správce zařízení hlavní okno

Jakmile kliknete na Device Manager, otevře se hlavní okno. V tomto okně můžete připojit zařízení, zobrazit vlastnosti, identifikovat připojená zařízení, zamknout nebo odemknout tablety a provádět další funkce.

Následující tabulka popisuje ikony hlavního okna Device Manager.

IKONA	NÁZEV	FUNKCE
	Přidat Bluetooth	Najde a připojí Bluetooth zařízení se software Workspace.
	Připojení a odpojení zařízení	Odpojí přístroj nebo zařízení, v komunikaci s Workspace
	Odebrat zařízení	Odstraní zařízení ze Správce zařízení
	Pípnutí	Identifikuje konkrétní Interwrite zařízení. Klikněte na pípnutí, aby se přístroj ozval.
	Kalibrace tabule	Srovnejte Interwrite pero vzhledem k promítanému obrazu na povrchu Interwrite tabule. Klikněte perem na každý bílý kalibrační bod, na modré obrazovce. Rekalibrace je nutná, pokud dojde k přesunu tabule nebo projektoru.
	Zamknutí nebo odemknutí zařízení	Zabraňuje vstupu vybraných připojených zařízení do aktuální relace.
	Nastavení ovladače prezentací	Umožňuje nastavit zvláštní režim pro kontrolu a vzájemné působení Workspace a má kontrolu nad ostatními připojenými Interwrite zařízeními.
	Automatické připojení	Připojuje automaticky vybraná zařízení, pokud je aktivováno v Device Manager.
	Vlastnosti	Otevře okno vlastností pro vybrané Interwrite zařízení

Funkce Mobi

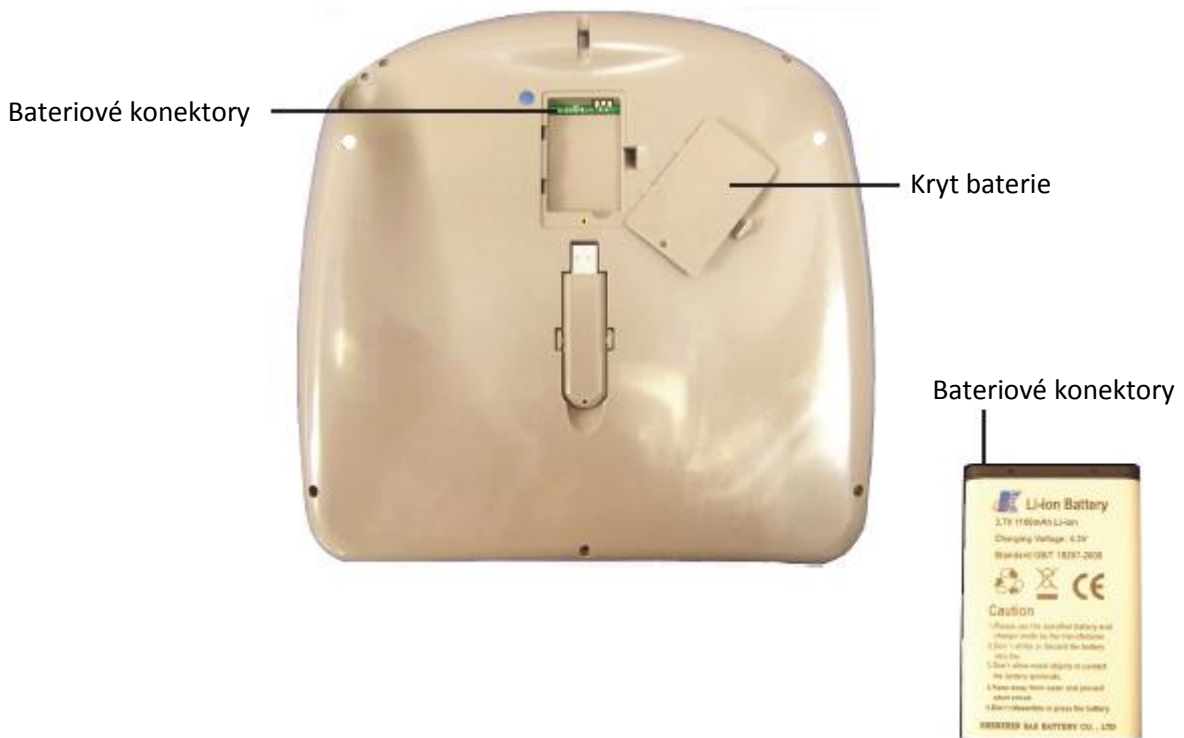
Interwrite Mobi poskytuje svobodu komunikovat s projekcí prezentace z libovolného místa v místnosti. Můžete psát poznámky a ovládat aplikace na dálku, dává vám možnost, zapojení dalších účastníků.

Pomocí elektronického interaktivního pera píšete na aktivní oblast Interwrite Mobi, pohybujete kurzorem myši na promítaném obrazu, vybíráte a používáte Workspace nástroje kliknutím na programovatelná tlačítka umístěná podél horní části tabletu.



Výměna baterie Interwrite Mobi

Baterie je přístupná ze zadní části tabletu Mobi.



Baterii vyměníte následujícím způsobem:

1. Vyšroubujte šroubek z krytu baterie a kryt odejměte.
2. Baterii vyndejte.
3. Starou baterii ekologicky zlikvidujte.
4. Vložte baterii tak, aby se kovové kontakty baterie spojily s kontakty na Mobi.
5. Jemně zatlačte na baterii dovnitř, dokud nezapadne na své místo.
6. Kryt baterie zasuňte do drážek a zavřete, až zaklapne na místo.

Provozní tlačítka

Chcete-li použít jakékoliv ze tří tlačítek, stiskněte je nebo použijte pero pohybem svisle nad tlačítko a pero podržte na několik sekund.

Tlačítko zapnuto / vypnuto

Stiskněte tlačítko zapnuto / vypnuto po dobu tří sekund pro aktivaci Mobi. Mobi půjde do klidového režimu po pár minutách nečinnosti.

Navigačních tlačítek





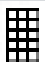


Navigační tlačítka vpravo KWIK obrazovky umožňují pohybování přes KWIK možnosti obrazovky.

Tlačítko připojit

Tlačítko připojit (na spodní straně Mobi) umožňuje, aby komunikace s Workspace RF Hub proběhla bez problémů. Je zapuštěné, aby se zabránilo náhodnému stisknutí.

Mobi Indikátory stavu

Následující tabulka obsahuje ikony spojené s postavením v rámci Mobi KWIK obrazovce.

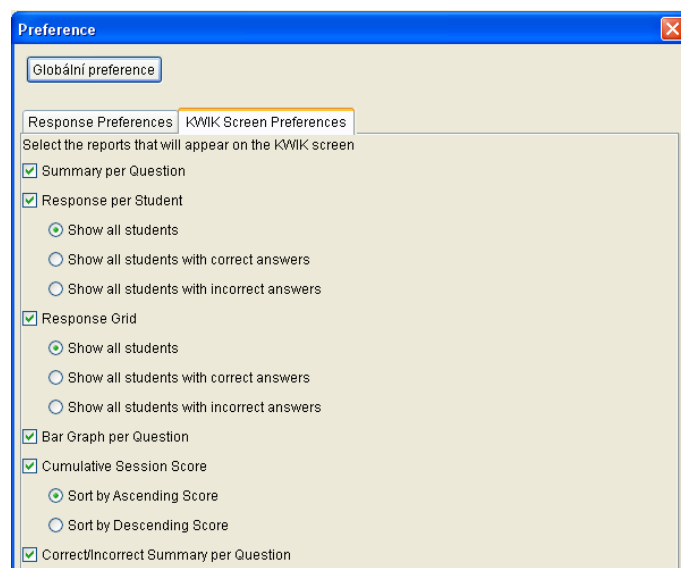
Ikona	Označuje:	Použití
	Režim „MYŠ“	Mobi je využíván jako myš na PC
	Spojení s PC	Mobi je spojen s počítačem. Ikona bliká, když je Mobi spojován s počítačem. Místo je prázdné, když neexistuje žádná spojení.
	USB	Mobi je připojen k počítači přes USB port.
	In PROX	Pero je v blízkosti a mohou být detekovány Mobi.
	V MENU	KWIK obrazovka je v provozu. Ikona je prázdná, je-li z PROX.
	Indikátor stavu baterie.	Označuje stav baterie. Ikona baterie ukazuje, jak se nabíjí.
	Nabíjení pera.	Pero je nabíjeno, pokud je vloženo v Mobi a ten je připojen k PC USB kabelem.

Práce s Mobi KWIK obrazovkou

Pomocí následujících obrazovek vidíte odezvy Interwrite Response.

Nastavení KWIK obrazovky v Interwrite Response

Zaškrtněte políčko pro zobrazení zprávy Response na KWIK obrazovce.



Výběr zprávy na KWIK obrazovce

Následující tabulka popisuje zprávy, které jsou k dispozici pro prohlížení z KWIK obrazovky.

Zpráva	Popis
Lekce - přehled	Zobrazí obecný přehled o lekci
Odpověď jednoho studenta	Zobrazí odpověď studenta a zelená značka „zaškrtnutí „ se zobrazí u správné odpovědi a červené X u nesprávné odpovědi. Celkové kumulativní procento se zobrazuje pro všechny studenty na tuto otázku.
Odpovědní mřížka	Zobrazí všechny správné nebo nesprávné odpovědi, zelené „zaškrtnutí“ pro správnou odpověď nebo červené X pro špatnou. Alternativně lze v rámci SRS zobrazit pouze správné nebo nesprávné odpovědi.
Sloupcový graf pro jednu otázku	Zobrazí horizontální pruh pro každou odpověď. Délka pruhu je úměrná počtu studentů, kteří odpověděli. Celkové výsledky jsou uvedeny v dolní části obrazovky.
Průběžný stav lekce	Poskytuje průběžný stav odpovědí studenta pro danou skupinu otázek.
Shrnutí	Celkový kumulativní přehled se zobrazí pro všechny studenty, pro všechny otázky.

Přístup ke SRS zprávám na Mobi

Při používání Mobi, a jednoho z produktů SRS, můžete přistupovat k informacím prostřednictvím KWIK obrazovky. Pro přístup ke zprávě:

1. Klikněte na SRS ikonu umístěnou u softwarových tlačítek v horní části aktivní plochy Mobi. KWIK obrazovka se spustí a zobrazí souhrnnou zprávu.
2. Klikněte na SRS ikonu pro pohyb mezi zprávami. Pokaždé, když kliknete na ikonu, další zpráva se zobrazí na KWIK obrazovce.
3. Použitím navigačních tlačítek můžete procházet informace ve zprávách, které nezapadají do parametrů KWIK obrazovky. Například tlačítka použijete pro seznam otázek nebo studentů, který je větší než displej KWIK obrazovky.

Interwrite Workspace software

Cílem této příručky je přiblížit Vám možnosti Interwrite systémů, ukázat Vám jak vybírat a používat nástroje Interaktivního módu. Nástroje Interaktivního módu se skládají z textových (psacích), kreslicích i kreslicích volně rukou (které automaticky převádějí text (objekt) rukou napsaný do počítačového).

Nejpoužívanější pak jsou nástroje volně rukou kreslicí a nástroje psací. Na následujících stránkách najdete návod, jak tyto nástroje vybírat a konfigurovat.

Workspace režim

Interwrite Workspace běží v jednom ze dvou režimů, Režim Lekce nebo Režim Office.

Nástroje Workspace jsou rozděleny na anotační, editační, stránkové, prezentační, multimediální, navigační, pro práci se soubory a programovatelné. Detailní popis Interwrite Workspace najdete v Nápovědě pod nástrojem Nabídka aplikace Workspace na nástrojové liště.




Režim Office umožňuje vkládat poznámky přímo do otevřeného souboru sady Microsoft Office (PowerPoint, Word, Excel).

Režim Lekce Režim lekce je primární pracovní režim aplikace Interwrite Workspace. Umožňuje spolupráci mezi počítačem a tabulí Interwrite, tablety Interwrite a panely Interwrite, jejíž celý průběh je promítán na tabuli Interwrite nebo jinou projekční plochu, na kterou vidí všichni v místnosti.

K používání režimu lekce je nutná minimální konfigurace hardwaru, která obsahuje některé zařízení Interwrite (tabuli Interwrite, tablet Interwrite nebo panel Interwrite), projekční plochu (pokud nepoužíváte tabuli Interwrite), projektor a počítač s nainstalovanou aplikací Interwrite Workspace.

Interwrite Workspace – začínáme

1. Než začneme pracovat, musí být DualBoard zapnutá a připojená k počítači. Zda je připojení v pořádku si můžete ověřit v Device Manager (správci zařízení).
2. Spustit Workspace lze následujícími způsoby:

- Kliknutím na ikonu Interwrite  interaktivním perem přímo na tabuli.
- Kliknutím na ikonu Interwrite  na nástrojové liště Windows, poté vyberte na Workspace.
- Z nabídky START >Všechny programy>Interwrite learning>Interwrite Workspace>Interactive mode
- Dvojklikem na zástupce Interwrite Workspace na ploše .

Workspace nástrojová lišta se otevře na obrazovce.

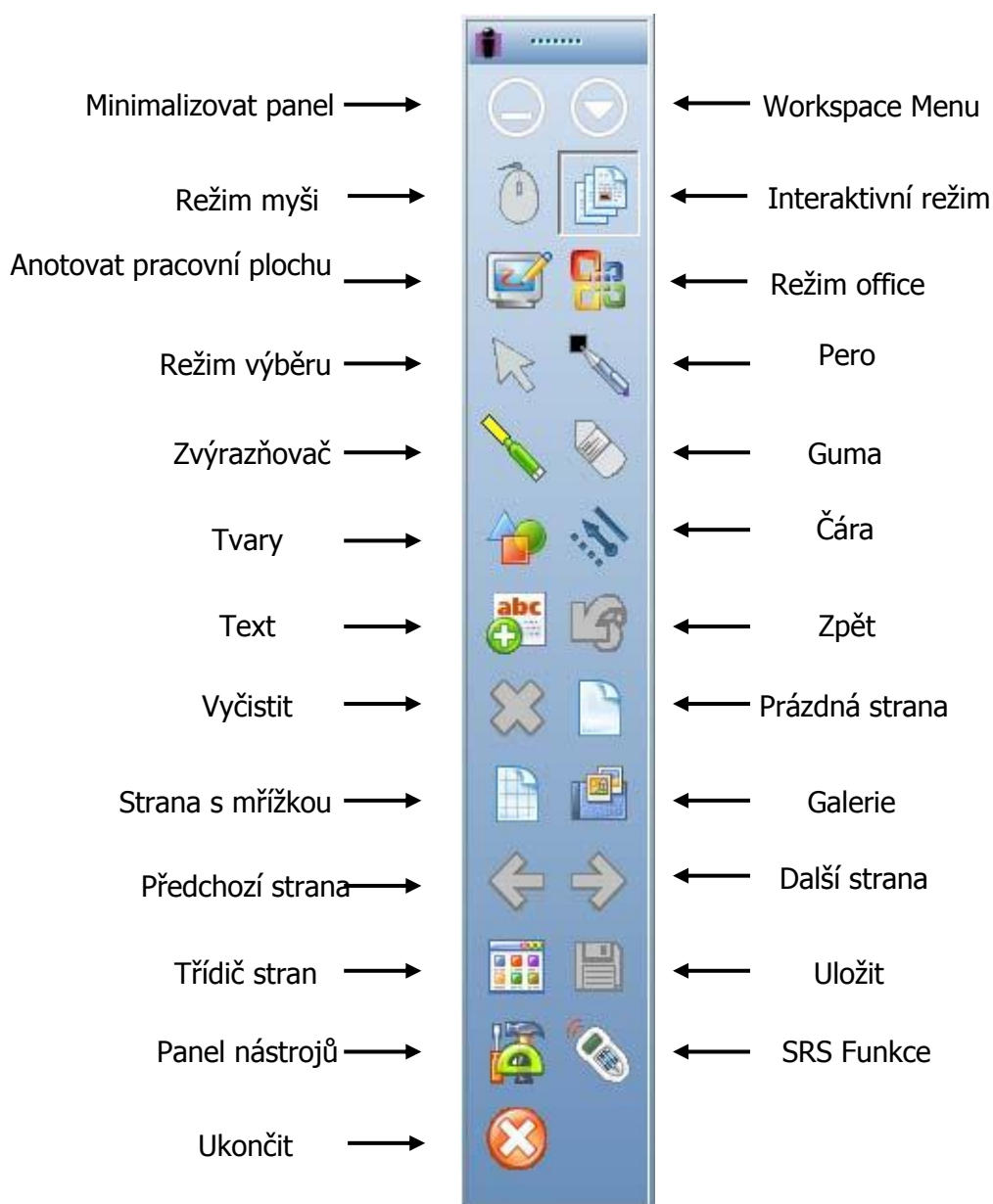




Nástrojovou lištu v základním nastavení vidíte zde. Její vlastnosti lze měnit v Nabídce aplikace Workspace>Preference.

Po nastartování Interwrite Workspace v režimu Lekce (vidíte nástrojovou lištu na obrazovce) máte promítaný obraz z počítače v módu Myši. Interaktivním perem můžete ovládat veškeré aplikace u tabule Interwrite jako myši u počítače. Budete-li chtít vepisovat poznámky do promítané aplikace zvolíte daný nástroj (pero, zvýrazňovač, čára,...) nebo kliknutím na Vytvořit prázdnou stranu (stranu s mřížkou) tyto vytvoříte. Zpět do prostředí vašich spuštěných aplikací se pak dostanete jednoduše kliknutím na nástroj Režim s myši.

Interwrite Workspace nástrojová lišta



Výběr pera

Když spustíme Interwrite Workspace v interaktivním módu zobrazí se lišta nástrojů – ve Windows podél pravé strany obrazu promítané pracovní plochy (ve verzi Mac podél levé strany). V tomto okamžiku je Workspace v módu myši (Mouse Mode). Použijte Interwrite pero k výběru nástrojů pera z nástrojové lišty. Vyberte možnost zachycení (Capture) z Capture dialogu, kliknutím na okénko, nebo kliknutím a tažením k zachycení části obrazovky. Vámi zachycená část se zobrazí v anotačním okně. Nebo, vy můžete spustit anotační mód výběrem jednoho z nástrojů pro tvorbu stránek. Pokud tak učiníte typ stránky, kterou jste vybrali, se zobrazí v anotačním okně a nástroj pera je zvolen automaticky. Jakmile je anotační okno otevřeno, můžete začít s psaním, nebo kreslením na stránce.

Změna atributů nástroje pera je možná výběrem různých možností z okna z lišty vlastností na spodním okraji anotačního okna. Zjednodušeně řečeno, pokud kliknete na jakýkoli nástroj na panelu nástrojů (nebo zvolíte vytvořit prázdnou stranu, stranu s mřížkou) můžete okamžitě začít psát, kreslit, vkládat anotace.

Lišta vlastností pera poskytuje možnosti změny barvy, šířky, transparentnosti čáry/kresby, včetně zakončení a stylu. Každá změna atributu je zobrazena v okně náhledu.



Změnou nástrojů pro barvu a tloušťku čáry určujeme jaký smysl a účinek mají mít vaše poznámky. Nejlepší metodou jak se seznámit se všemi možnostmi nejrůznějších nástrojů Interwrite Workspace a použít je pro obohacení vašich prezentací je spustit Workspace a experimentovat. Příjemnou zábavu!

Prezentační soubory

Prezentační soubory jsou vytvářeny z vašich anotačních stránek. Nástroje pro tvorbu a zachycení stránek jsou použity pro vytvoření stránek v prezentačním souboru a anotační nástroje jsou použity k vytváření anotací. Prezentační soubor je automaticky ukládán jako .GWB soubor.

Jakmile přechází Workspace do anotačního módu jsou vytvářeny neoznačené prezentační soubory. Jestliže soubor nepojmenujete, je automaticky uložen pod jménem data vytvoření. Vícenásobné soubory vytvořené ve stejném datu mají k názvu připojeno označení 01,02,03, atd.

Existující prezentační soubor může být otevřen, jeho stránky mohou být uspořádávány, k již existujícím stránkám mohou být připojovány poznámky a do tohoto souboru mohou být přidávány stránky nové. Vaše prezentace bude determinována vývojem každého prezentačního souboru. Například můžete dopředu nachystat prezentační soubor slepých map pro hodiny zeměpisu (obdobně si udělat přípravu do jednotlivých předmětů). Nebo můžete spustit PowerPointovou prezentaci v Office módu a ke každému obrázku předat poznámky a uložit to celé v původním souboru.

Můžete vytvářet váš prezentační soubor v průběhu prezentace, nebo jej před-vytvořit, včetně zachycených obrazovek, obrazových, grafických a textových stránek, které chcete mít v prezentaci. Nicméně cokoliv zvolíte, postup je stejný. K zachycení obrazovky, nebo okna, klikněte perem na nástroj mód myši a připravte pracovní plochu k zachycení. Vyberte anotační nástroj, například pero,

označte vaše preference při zachycení (kliknutím buď na část, okno nebo celou obrazovku) a označte zachycený obraz. Použijte nástroje pro tvorbu stránek k přidání prázdné stránky, nebo stránky s mřížkou nebo obrázkem pozadí. V původním nastavení pracuje Workspace v módu automatického ukládání, takže anotované stránky jsou automaticky ukládány tak, jak budujete váš prezentační soubor. Klikněte na nástroj uložit pro uložení souboru použitím původně nastaveného jména souboru – datum vytvoření, nebo vyťukajte název souboru pomocí obrazovkové klávesnice.

Distribuce prezentačních souborů

Vámi vytvořené prezentační soubory mohou být pro lokální použití vytištěny, nebo jako e-mail zaslány kterémukoliv příjemci ve světě.

Zkontrolujte si prezentační soubor ve třídíči stránek, proveďte úpravy jejich uspořádání, vč. mazání stránek. Po konečné úpravě prezentačního souboru jej můžeme pomocí funkce „Tisk“ vytisknout, soubor můžeme exportovat v jednom z mnoha dostupných formátů, a nebo přímo z počítače odeslat přes e-mail.

Prezentační soubory můžete také uložit ve formátu PDF a pak mohou být čteny prohlížečem Acrobat Reader.


Takto zůstává přenos informací zachován, i když se někdo nemůže některé prezentace osobně zúčastnit.

Režim více uživatelů

Prvek Více uživatelů dovoluje, aby s produkty Interwrite pracovali dva nebo více lidí. Na tabuli Interwrite DualBoard mohou zároveň psát dva lidé.

Navíc můžete nastavit, aby se na tabuli zobrazovalo několik zařízení Interwrite Mobi a tabletů Interwrite. Tato funkce je zpětně kompatibilní s tablety Interwrite.

Nastavení funkce Více uživatelů ve Workspace

1. V *okně Anotace* klepněte v pravém dolním rohu na ikonu **Více uživatelů**. 

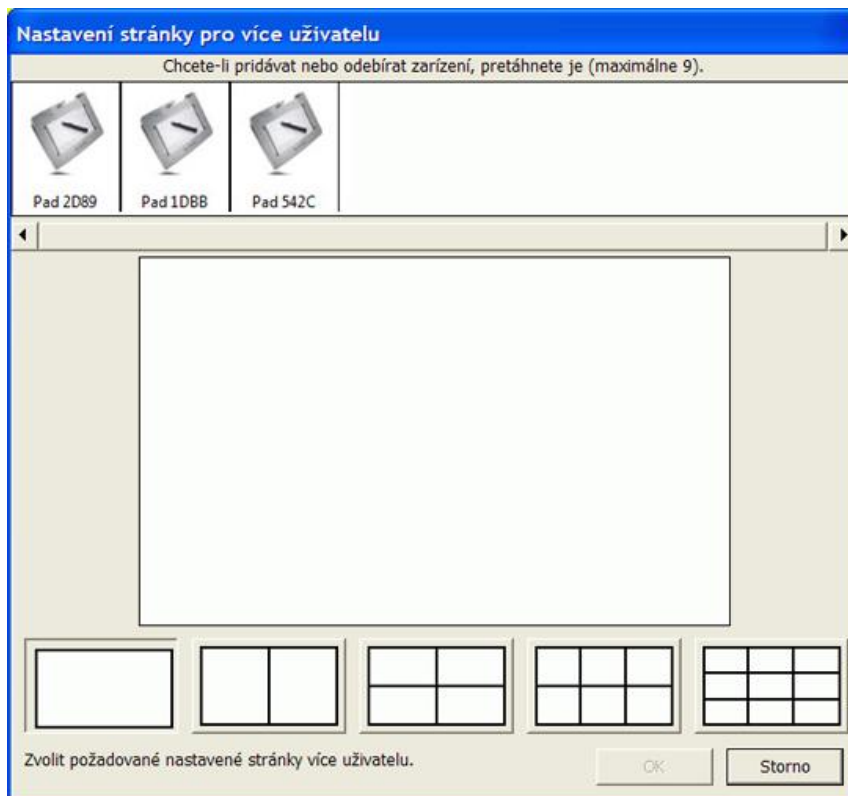
Otevře se okno *Nastavení strany Více uživatelů*.

2. Pokud jste tak ještě neučinili, připojte potřebná zařízení k Workspace. Můžete připojit až 9 zařízení.



Nepřidávejte tablet, který používáte pro řízení hlavního panelu nástrojů a jiných zařízení. Pokud jej přidáte, budete moci víceuživatelská zařízení řídit pouze pomocí počítače nebo myši.

Připojená zařízení se zobrazí v *oblasti dostupných zařízení*.



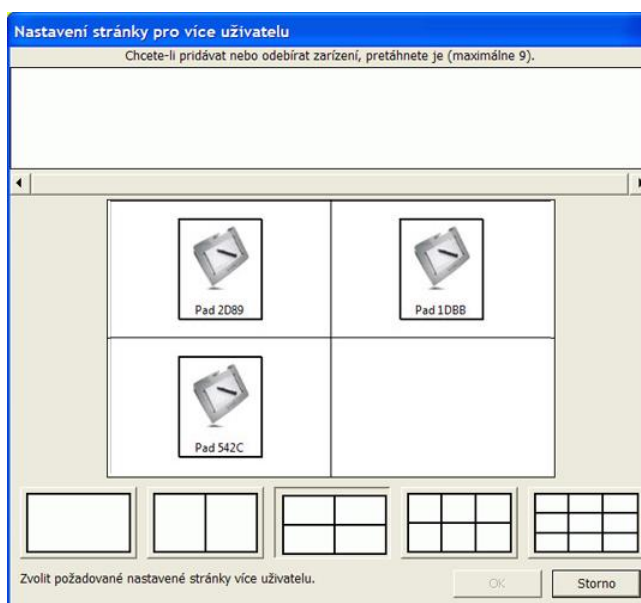
3. Zvolte položku **Nastavení strany Více uživatelů**, kterou si přejete použít. Určete, zda si přejete použít **oblasti určené pro spolupráci** nebo **vymezené oblasti**.



Více informací viz [Oblasti určené pro spolupráci vs. vymezené oblasti](#).

Vybraná mřížka se zobrazí v *oblasti Více uživatelů*.

4. Vyberte zařízení a přetáhněte je do požadované oblasti.



Zařízení bude možno zobrazovat v oblasti okna Nastavení strany Více uživatelů.

Baterie - manipulace a bezpečnostní opatření

- Baterii nabijte vždy před prvním použitím (po dobu min. 10 hodin).
- Vyvarujte se zkratování baterie nebo její přepólování.
- Baterie nedemontujte ani nespalujte. Buněčná komponenty jsou žíravé a mohou být škodlivé pro kůži a oči.
- Netahejte za vodiče baterie ani za konektory. Nadměrným tlakem může dojít k poškození konektorů svarů a dalších spojů.
- Nevkládejte jiné typy baterií. To by mohlo způsobit únik, nebo výbuch, což vede k újmě na zdraví.
- Baterie likvidujte ekologicky.
- Vyměňte pouze za stejné nebo podobné baterie typ doporučený eInstruction, Gb / t 18287-2000.

Omezená záruka na Interwrite Mobi

eInstruction zaručuje, že jsou tyto výrobky bez vad na materiálu a provedení za následujících podmínek.

Interwrite Mobi je v záruce po dobu jednoho (1) roku od data první koupě spotřebitelem, vč. příslušenství - elektronické pero, nabíječka. Tato záruka se vztahuje na pouze na kupujícího.

V rámci Evropské unie je záruční doba dva (2) roky. Kontaktujte svého prodejce nebo distributora pro další informace o záruce.

Záruka je platná pouze tehdy, pokud je datum koupě prvního spotřebitele menší nebo roven šesti měsícům od původního data eInstruction prodeje. Tyto informace jsou zachyceny číselným systémem.

Pro ověření je třeba předložit nabývací doklad (fakturu).


Podmínky

S výjimkou níže uvedeného, se tato záruka vztahuje na všechny vady materiálu a zpracování v produktech. Záruka se nevztahuje:

1. Na jakýkoliv výrobek, na kterém sériové číslo bylo znehodnocené, upravené, nebo odstraněné (pokud má být na výrobku uvedeno).
2. Poškozením, zničením nebo poruchy vyplývající z:
 - a. Nehody, nesprávného použití, zneužití, zanedbávání, poškození ohněm, vodou, světlem, nebo jiných vlivů přírody, nepovolené úpravy produktu pro jakýkoliv účel, nebo nedodržování pokynů dodaných s produktem.
 - b. Opravy, nebo pokusu o opravu, což není povoleno výrobcem.
 - c. Jakékoli poškození při přepravě výrobků (reklamace musí být předloženy dopravci).
 - d. Jakékoli jiné příčiny, která se netýká výrobní vady.
3. Pokud výrobek není prodán nebo pronajat spotřebiteli ve lhůtě šesti měsíců ode dne eInstruction původní data prodeje.
4. Na spotřební díly, např. baterie s vymazanými značkami.

Postup pro záruční servis

Záruční opravu nahlaste bez prodlení Vašemu dodavateli interaktivních systémů Interwrite nebo přímo distributorovi na tel.: 481 587 204, nebo e-mailem: info@bim.cz. Připravte si pořizovací doklad vztahující se k výrobku (fakturu). Je třeba nahlásit výrobní číslo produktu a datum nákupu.



eInstruction™

Declaration of Conformity

The "CE" mark on these devices indicates compliance under the EMC 2004/108/EC Directive.

Declaration of conformity according to ISO/IEC Guide 22 and EN 45014

Manufacturer's Name: eInstruction Corp
Manufacturer's Address: 308 N Carroll Blvd
 Denton, TX 76201 U.S.A.

declares, that these products

Product Names: RFCOM, Workspace RF Hub, Interwrite® Mobi
Model Numbers: B4, H4, IP500, IP501
Product Options: All

conform to the following product specifications:

EMC: EN55022:2006 Class B
 EN55024:1998+A1;2001+A2:2003
 EN 61000-3-2:2000
 EN 61000-3-3:1995+A1:2001
 EN 61000-4-2:1995+A1:1998+A2002
 EN 61000-4-3:2002+A1:2002
 EN 61000-4-4:1995+A1:2001+A2:2001
 EN 61000-4-5:1994+A1:2001
 EN 61000-4-6:1994+A1:2001
 EN 61000-4-11:1994+A1:2001
 EN 300-328 V1.7.1
 EN 301 489-1

RoHS: "-R" labelled products conform to DIRECTIVE 2002/95/EC.
 These products are RoHS-compliant.

Supplementary Information

The products herewith comply with the requirements of the Low Voltage Directive 73/23/EEC and the EMC Directive 89/336/EEC.

Scottsdale, Arizona, U.S.A.	12-1-2008	Dana Doubrava
<small>Location</small>	<small>Date</small>	<small>Engineering Mgr</small>

RoHS: „-R“ označené produkty odpovídají směrnici 2002/95/EC.
 Tyto produkty vyhovují direktivě RoHS.



Tento produkt byl vyvinut pro výlučné použití v uzavřených prostorách.

Emisní normy EU

Tento produkt odpovídá ochranným požadavkům rady EU – směrnice 89/366/ECC o sjednocení zákonů členských států vztahující se na elektromagnetickou kompatibilitu.

Likvidace elektroodpadu

Tento produkt nemůže být zlikvidován s vaším běžným domácím odpadem.
 Prosím, odkládejte výše uvedený odpad na místě určeném pro recyklaci.

odpadu elektrických a elektronických zařízení. www.ASEKOL.cz



AK –051125

WEEE normy EU

Jako výrobce InterWrite tabule podporuje eInstruction cíle a požadavky směrnice WEEE EU a přijala nutná opatření ke splnění těchto směrnic. Chtěli bychom Vás požádat o podporu našeho úsilí a zodpovědného přístupu k řešení ochrany životního prostředí při provozu našich zařízení při kterém budou přístroje po skončení své životnosti profesionálně, ne jako komunální odpad, likvidovány. Další informace k této problematice naleznete na našich webových stránkách.

www.einstruction.com, www.interaktivni.cz

